

Model: DS-8, DS-9

PL | Vumbi IV T8 Oprawa pyłoszczelna pod tuby LED
EN | Vumbi IV T8 Dust-proof LED tube light fitting
DE | Vumbi IV T8 Feuchtraum-Wannenleuchte

04/2026

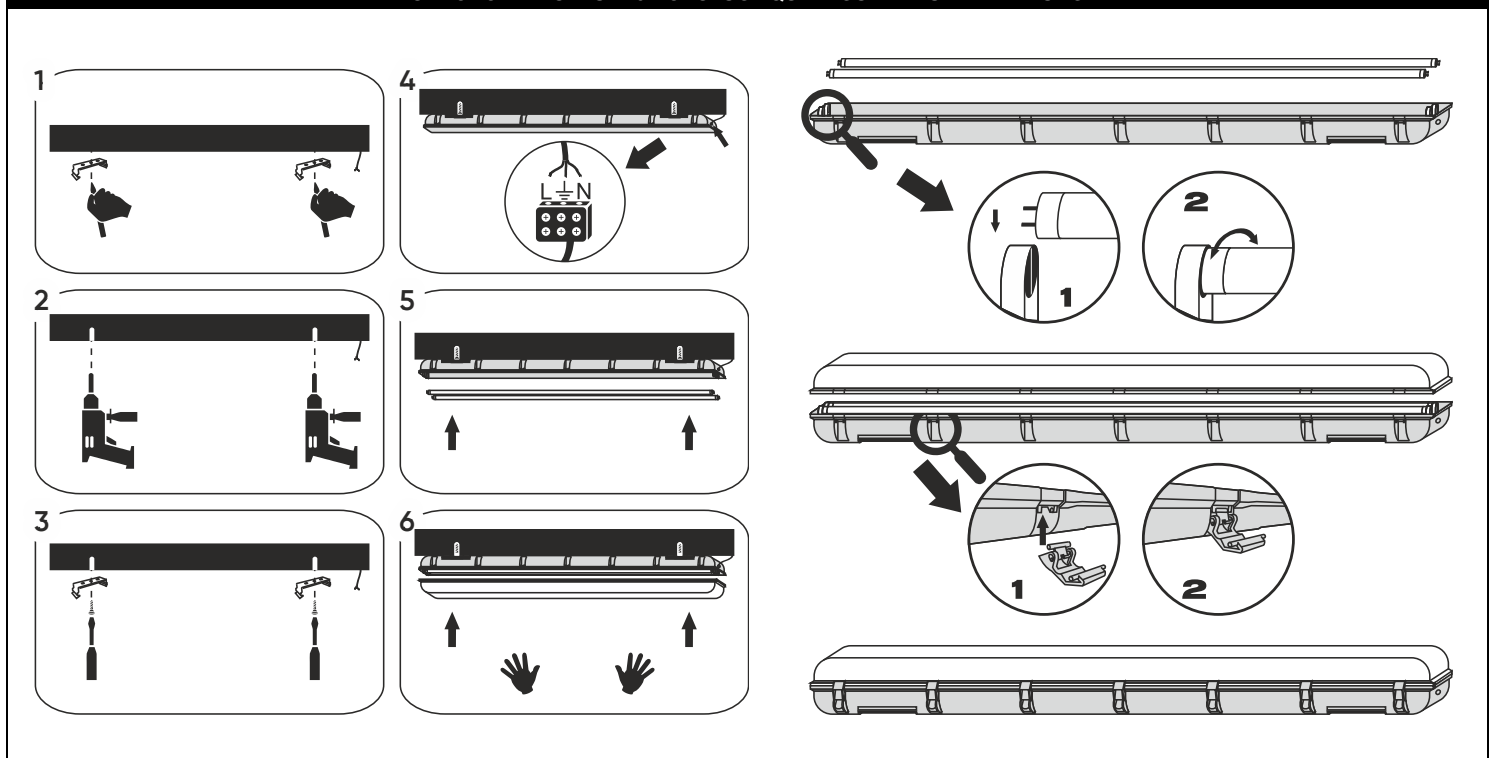
ZASTOSOWANE OZNACZENIA/ APPLIED MARKINGS/ VERWENDETE BEZEICHNUNGEN

P1	P2	P3	P4	P5	P6	P7	P8
P9	P10	P11	P12	P13	P14	P15	
						PAP	PE-LD

DANE TECHNICZNE/ TECHNICAL DATA/ TECHNISCHE DATEN

			DS-8	DS-9
Napięcie nominalne	Nominal voltage	Nennspannung	230 V~, 50 Hz	
Źródło światła	Light source	Leuchtmittel	2 × T8 LED 1200 mm	2 × T8 LED 1500 mm
			220-240 V~, 50/60 Hz z zasilaniem jednostronnym (brak w zestawie)	
			220-240 V~, 50/60 Hz one-side powered (not included)	
Trzonek	Base	Socket	G13	
Stopień ochrony IP	Ingress protection IP	Schutzart IP	IP65	
Temperatura pracy	Working temperature	Arbeitstemperatur	-20°C – +50°C	
Materiał	Material	Material	HIPS + PS	ABS + PS
Wymiary	Dimensions	Abmessungen	100 × 60 × 1271 mm	100 × 60 × 1571 mm
Waga netto	Net weight	Nettogewicht	0,9 kg	1,1 kg

SKRÓCONA INSTRUKCJA OBSŁUGI/ QUICK GUIDE/ KURZANLEITUNG



INFORMACJE DOTYCZĄCE BEZPIECZEŃSTWA

Ostrzeżenia i uwagi dotyczące bezpiecznego stosowania produktu.

1. Przed rozpoczęciem korzystania z urządzenia, zapoznaj się z niniejszą instrukcją obsługi oraz zachowaj ją na przyszłość.
2. Dokonanie samodzielnych napraw i modyfikacji skutkuje utratą gwarancji.
3. Urządzenie może być używane wyłącznie zgodnie z jego przeznaczeniem. Jakiegokolwiek inne zastosowanie uznaje się za niebezpieczne.
4. Producent nie odpowiada za uszkodzenia mogące wynikać z nieprawidłowego montażu czy eksploatacji urządzenia.
5. Montaż urządzenia powinien być wykonany przez osobę doświadczoną i posiadającą odpowiednie uprawnienia.
6. Wszelkie czynności wykonuj przy odłączonym zasilaniu.
7. Nie zanurzaj urządzenia w wodzie i innych płynach.
8. Nie obsługuj urządzenia, gdy uszkodzona jest obudowa.
9. Nie dotykaj bezpośrednio ani pośrednio wewnętrznych elementów pracującego urządzenia - grozi porażeniem i/lub oparzeniem.
10. Nie zakrywaj urządzenia. Zapewnij swobodny przepływ powietrza.

WSKAZÓWKI DOTYCZĄCE SPOSOBU UTYLIZACJI

Każde gospodarstwo jest użytkownikiem sprzętu elektrycznego i elektronicznego, a co za tym idzie potencjalnym wytwórcą niebezpiecznego dla ludzi i środowiska odpadu, z tytułu obecności w sprzęcie niebezpiecznych substancji, mieszanin oraz części składowych. Z drugiej strony zużyty sprzęt to cenny materiał, z którego możemy odzyskać surowce takie jak miedź, cyna, szkło, żelazo i inne. Symbol przekreślonego kosza na śmieci umieszczony na sprzęcie, opakowaniu lub dokumentach do niego dołączonych wskazuje na konieczność selektywnego zbierania zużytego sprzętu elektrycznego i elektronicznego. Wyrobów tak oznaczonych, pod karą grzywny, nie można wyrzucać do zwykłych śmieci razem z innymi odpadami. Oznakowanie oznacza jednocześnie, że sprzęt został wprowadzony do obrotu po dniu 13 sierpnia 2005r. Obowiązkiem użytkownika jest przekazanie zużytego sprzętu do wyznaczonego punktu zbiórki w celu właściwego jego przetworzenia. Zużyty sprzęt może zostać również oddany do sprzedawcy, w przypadku zakupu nowego wyrobu w ilości nie większej niż nowy kupowany sprzęt tego samego rodzaju. Informacje o dostępnym systemie zbierania zużytego sprzętu elektrycznego można znaleźć w punkcie informacyjnym sklepu oraz w urzędzie miasta/gminy. Odpowiednie postępowanie ze zużyтым sprzętem zapobiega negatywnym konsekwencjom dla środowiska naturalnego i ludzkiego zdrowia!

ZASTOSOWANE OZNACZENIA

- P1.** Stopień ochrony IP.
- P2.** Trzonek.
- P3.** Długość świetlówki LED.
- P4.** Producent.
- P5.** Dodatkowa dokumentacja i/lub instrukcja obsługi.
- P6.** Wyrób zgodny z dyrektywami UE.
- P7.** Symbol selektywnej zbiórki odpadów.
- P8.** Do użytku wewnątrz i na zewnątrz pomieszczeń.
- P9.** Klasa ochrony II.
- P10.** Nie współpracuje ze ściemniaczami.
- P11.** Ryzyko porażenia prądem elektrycznym.
- P12.** Minimalna odległość jaką może mieć oprawa oświetleniowa od miejsc i obiektów oświetlanych.
- P13.** Natychmiast wymienić popękany lub uszkodzony klosz, ekran lub szybkę ochronną.
- P14.** Zachowaj czystość.
- P15.** Symbol materiału do recyklingu (tekstura falista + polietylen niskiej gęstości).

OPIS WYROBU

Nowoczesna, energooszczędna oprawa kompatybilna ze świetłówkami T8 LED. Stanowi idealne rozwiązanie, które zastępuje tradycyjne, pyłoszczelne oprawy ze świetłówkami. Wyrób do zastosowań profesjonalnych z możliwością użytkowania wewnątrz i na zewnątrz obiektów. Może służyć do oświetlenia wewnętrznych i zewnętrznych części pomieszczeń o zwiększonym zapyleniu i wilgotności, takich jak: parkingi podziemne i wielopoziomowe, garaże, stadiony, magazyny, przejścia podziemne, fabryki, warsztaty, itp.

PRZEZNACZENIE

Oprawa hermetyczna przeznaczona do oświetlenia pomieszczeń i przestrzeni o podwyższonym zapyleniu i wilgotności. Stosowana w instalacjach przemysłowych i użytkowych jako źródło światła w środowiskach wymagających wysokiego stopnia ochrony IP.

INSTRUKCJA MONTAŻU

1. Zaznacz na suficie miejsce zamocowania oprawy.
2. Wywierć otwory do zamocowania metalowych uchwytów montażowych i przytwierdź je za pomocą wkrętów montażowych (w zestawie) (rys. 2).
3. Zawieś oprawę w wybranym miejscu mocując korpus do metalowych klipsów na suficie lub ścianie.
4. Wprowadź przewód zasilający przez dławicę do korpusu oprawy.
5. Podłącz przewody do złączki zasilającej.
6. Zamontuj w oprawie tuby LED zgodnie z rysunkiem 5.
7. Załóż klosz oprawy i zabezpiecz go spinkami (rys. 6).
8. Włącz obwód zasilania i przetestuj działanie oprawy.

DANE DOTYCZĄCE CZYSZCZENIA I KONSERWACJI

Do czyszczenia oprawy hermetycznej należy stosować miękką, lekko wilgotną ściereczkę, w razie potrzeby z dodatkiem łagodnego detergentu, unikając środków zawierających alkohol, rozpuszczalniki lub substancje ściernie, które mogą uszkodzić powierzchnię obudowy i klosza. Przed przystąpieniem do czyszczenia należy bezwzględnie odłączyć urządzenie od zasilania i upewnić się, że oprawa jest chłodna. Czynności konserwacyjne przeprowadzać regularnie, szczególnie w środowiskach o podwyższonym zapyleniu, aby zapewnić prawidłową emisję światła. Należy kontrolować stan uszczelek i zamknięć, oraz unikać dostania się wody do wnętrza oprawy. Po czyszczeniu dokładnie osuszyć wszystkie elementy przed ponownym podłączeniem do zasilania.

SERWIS POSPRZEDAŻOWY

Jeśli pomimo staranności, z jaką zaprojektowaliśmy i wyprodukowaliśmy Twój produkt nie działa on prawidłowo, skontaktuj się z naszymi technikami z zespołu obsługi posprzedażnej:

Doradca klienta detalicznego

Tel.: +48 (32) 43 43 110 wew. 109

e-mail: techniczny@orno.pl

Od poniedziałku do piątku w godzinach od 8:00 do 17:00.

KANAŁY KOMUNIKACJI ZWIĄZANE Z BEZPIECZEŃSTWEM

Wszelkie skargi i informacje związane z bezpieczeństwem wyrobu należy zgłaszać do producenta za pomocą strony internetowej: www.virone.pl.

DODATKOWE INFORMACJE

Z uwagi na fakt, że dane techniczne podlegają ciągłym modyfikacjom, Producent zastrzega sobie prawo do dokonywania zmian dotyczących charakterystyki wyrobu oraz wprowadzania innych rozwiązań konstrukcyjnych nie pogarszających parametrów i walorów użytkowych produktu. Dodatkowe informacje na temat produktów marki VIRONE dostępne są na: www.virone.pl. Orno-Logistic Sp. z o.o. nie ponosi odpowiedzialności za skutki wynikające z nieprzestrzegania zaleceń niniejszej instrukcji. Firma Orno-Logistic Sp. z o.o. zastrzega sobie prawo do wprowadzania zmian w instrukcji - aktualna wersja do pobrania ze strony www.virone.pl. Wszelkie prawa do tłumaczenia/interpretowania oraz prawa autorskie niniejszej instrukcji są zastrzeżone.

DIRECTIONS FOR SAFETY USE

Warnings and precautions for the safe use of the product.

1. Before using the device, read this user manual carefully and keep it for future reference.
2. Self-repairs or modifications will void the warranty.
3. The device may only be used as intended. Any other use is considered unsafe.
4. The manufacturer is not liable for damages resulting from improper installation or use of the device.
5. The installation of the device should be performed by an experienced person with the appropriate qualifications.
6. Perform all tasks with the power supply disconnected.
7. Do not immerse the device in water or other liquids.
8. Do not operate the device if the housing is damaged.
9. Do not touch internal components of the operating device directly or indirectly — risk of electric shock and/or burns.
10. Do not cover the device. Ensure free airflow.

DISPOSAL INSTRUCTIONS

Each household is a user of electrical and electronic equipment, and hence a potential producer of hazardous waste for humans and the environment, due to the presence of hazardous substances, mixtures and components in the equipment. On the other hand, used equipment is valuable material from which we can recover raw materials such as copper, tin, glass, iron and others. The WEEE sign placed on the equipment, packaging or documents attached to it indicates the need for selective collection of waste electrical and electronic equipment. Products so marked, under penalty of fine, cannot be thrown into ordinary garbage along with other waste. The marking means at the same time that the equipment was placed on the market after August 13, 2005. It is the responsibility of the user to hand the used equipment to a designated collection point for proper processing. Used equipment can also be handed over to the seller, if one buys a new product in an amount not greater than the new purchased equipment of the same type. Information on the available collection system of waste electrical equipment can be found in the information desk of the store and in the municipal office or district office. Proper handling of used equipment prevents negative consequences for the environment and human health!

APPLIED MARKINGS

- P1.** Ingress protection IP.
- P2.** Base holder.
- P3.** LED tube length.
- P4.** Manufacturer.
- P5.** Additional documentation and/or user manual.
- P6.** Product compliant with EU directives.
- P7.** Selective waste collection symbol.
- P8.** Suitable for indoor and outdoor use.
- P9.** Protection class II.
- P10.** Not compatible with lighting dimmers.
- P11.** Risk of electric shock.
- P12.** The minimal distance of a light fixture (its light source) from the spots and objects that it's illuminating.
- P13.** The chipped globe, screen or protective shield must be replaced immediately.
- P14.** Keep tidy.
- P15.** Recycling code (corrugated fiberboard (cardboard) + low-density polyethylene).

PRODUCT DESCRIPTION

Modern, energy-saving luminaire, compatible with T8 LED tubes. It is the ideal solution to replace traditional, dust-proof luminaires with fluorescent lamps. Product for professional indoor and outdoor use. It can be installed inside and outside areas of increased humidity or dustiness, such as: multistorey and underground car parks, garages, stadiums, warehouses, underground passages, factories, workshops, etc.

INTENDED USE

A hermetic luminaire designed for illuminating rooms and spaces with elevated levels of dust and humidity. It is used in industrial and utility installations as a light source in environments requiring a high degree of IP protection.

INSTALLATION INSTRUCTIONS

1. Put marks on ceiling or wall area where you want to mount the luminaire.
1. Drill appropriate holes for metal clips and fasten the clips to the installation surface with anchor screws (included to the set) (fig. 2).
2. Fix the luminaire on the selected location by mounting its body to metal clips on the wall or ceiling.
3. Pass the power wire through a gland to the base of the luminaire.
4. Connect the wires to the power terminal (fig.4).
5. Install in the LED tube fixture according to figure 5.
6. Put on the lamp shade and secure it with clips (fig. 6).
7. Switch on the power and test the device.

CLEANING AND MAINTENANCE

For cleaning, use a soft, slightly damp cloth, optionally with a mild detergent. Avoid agents containing alcohol, solvents, or abrasive substances, as they may damage the housing and diffuser surface. Before cleaning, the device must be disconnected from the power supply and allowed to cool down. Maintenance should be carried out regularly, especially in environments with increased dust levels, to ensure proper light output. The condition of seals and closures should be checked, and ingress of water into the luminaire must be prevented. After cleaning, thoroughly dry all components before reconnecting the device to the power supply.

AFTER-SALES SERVICE

If, despite the care we have taken in designing and manufacturing your product, it is not working properly, please contact our technicians in the after-sales service team:

Retail Customer Advisor

Phone: +48 (32) 43 43 110 int. 109

e-mail: techniczny@orno.pl

Monday to Friday from 8:00 a.m. to 5:00 p.m.

SAFETY-RELATED COMMUNICATION CHANNELS

All complaints and information related to the safety of the product should be reported to the manufacturer via the website: www.virone.pl.

ADDITIONAL INFORMATION

In view of the fact that the technical data are subject to continuous modifications, the manufacturer reserves a right to make changes to the product characteristics and to introduce different constructional solutions without deterioration of the product parameters or functional quality. Additional information about VIRONE products is available at www.virone.pl. Orno-Logistic Sp. z o.o. holds no responsibility for the results of non-compliance with the provisions of the present Manual Orno Logistic Sp. z o.o. reserves the right to make changes to the Manual - the latest version of the Manual can be downloaded from www.virone.pl. Any translation/interpretation rights and copyright in relation to this Manual are reserved.

ANWEISUNGEN ZUR SICHEREN VERWENDUNG

Warnhinweise und Vorsichtsmaßnahmen für die sichere Verwendung des Produkts.

1. Vor der Inbetriebnahme des Geräts ist die Bedienungsanleitung sorgfältig zu lesen und für die Zukunft aufzubewahren.
2. Eigenständige Reparaturen und Modifikationen führen zum Verlust der Garantie.
3. Das Gerät darf ausschließlich bestimmungsgemäß verwendet werden. Jegliche andere Verwendung gilt als gefährlich.
4. Der Hersteller haftet nicht für Schäden, die durch unsachgemäße Montage oder Nutzung des Geräts entstehen können.
5. Die Installation des Geräts sollte von einer erfahrenen und zertifizierten Person durchgeführt werden.
6. Alle Arbeiten sind bei ausgeschaltetem Strom auszuführen.
7. Tauchen Sie das Gerät nicht in Wasser oder andere Flüssigkeiten.
8. Betreiben Sie das Gerät nicht, wenn das Gehäuse beschädigt ist.
9. Berühren Sie keine inneren Komponenten des laufenden Geräts – weder direkt noch indirekt – da dies zu Stromschlägen und/oder Verbrennungen führen kann.
10. Decken Sie das Gerät nicht ab. Sorgen Sie für eine freie Luftzirkulation.

ENTSORGUNGSHINWEISE

Jeder Haushalt ist ein Nutzer von elektrischen und elektronischen Geräten und dadurch auch ein potenzieller Produzent von für Menschen und Umwelt gefährlichen Abfällen aufgrund der sich darin befindenden gefährlichen Stoffe, Mischungen und Bestandteile. Andererseits sind die gebrauchten Geräte auch ein wertvoller Stoff, aus denen wir Rohstoffe wie: Kupfer, Zinn, Glas, Eisen und andere wieder verwerten können. Das Zeichen einer durchgestrichenen Mülltonne auf dem Gerät, der Verpackung oder in den Dokumenten, die dem Gerät beigelegt sind, weist darauf hin, dass die elektronischen und elektrischen Altgeräte getrennt gesammelt werden müssen. Die so gekennzeichneten Produkte dürfen nicht im normalen Hausmüll mitsamt anderen Abfällen entsorgt werden, unter Androhung einer Geldbuße. Das Zeichen bedeutet auch, dass das Gerät nach dem 13. August 2005 in den Verkehr gebracht wurde. Der Nutzer ist verpflichtet, das Altgerät an die angewiesene Rücknahmestelle zu übermitteln, damit es richtig wieder verwertet wird. Beim Kauf von neuen Geräten kann man die Altgeräte in gleicher Menge und Art beim Verkäufer zurückgeben. Die Informationen über das System der Sammlung der elektrischen Altgeräte kann man sich bei einem Auskunftspunkt des Ladens sowie bei der Stadt-/Gemeindeverwaltung einholen. Der richtige Umgang mit den Altgeräten verhindert negative Konsequenzen für die Umwelt und die Gesundheit!

VERWENDETE BEZEICHNUNGEN

- P1.** Schutzart IP.
- P2.** Sockel.
- P3.** Länge der LED-Leuchtstoffröhre
- P4.** Hersteller.
- P5.** Zusätzliche Dokumentation und/oder Betriebsanleitung.
- P6.** Das Produkt entspricht den EU-Richtlinien.
- P7.** Symbol der getrennten Abfallsammlung.
- P8.** Geeignet für den Innen- und Außenbereich.
- P9.** Schutzklasse II.
- P10.** Das Produkt kann nicht zusammen mit Beleuchtungsdimmern verwendet werden.
- P11.** Gefahr eines Stromschlags.
- P12.** Den Mindestabstand, den die Leuchte (deren Lichtquelle) von den beleuchteten Orten und Objekten haben muss.
- P13.** Gesplitterte oder zerbrochene Teile (Lampenschirm, Abschirmung, Schutzscheibe) müssen sofort ersetzt werden.
- P14.** Halten Sie Ordnung.
- P15.** Recycling-Code (Wellpappe + Polyethylen Low-Density).

PRODUKTBECHREIBUNG

Moderne, energieeffiziente Leuchte, kompatibel mit T8-LED-Lampen. Es ist die ideale Lösung, um traditionelle, staubdichte Leuchten mit Leuchtstofflampen zu ersetzen. Produkt für den professionellen Gebrauch mit Innen- und Außenanwendung. Es kann zur Beleuchtung von Innen- und Außenbereichen von Räumen mit erhöhter Staub- und Feuchtigkeitsbelastung eingesetzt werden, wie z.B.: Tief- und Mehrstöckige Parkplätze, Garagen, Stadien, Lagerhallen, Unterführungen, Fabriken, Werkstätten, etc. Geeignet für die Decken- und Wandmontage.

BESTIMMUNG

Die hermetische Leuchte ist zur Beleuchtung von Räumen und Bereichen mit erhöhter Staubbelastung und Feuchtigkeit vorgesehen. Sie wird in industriellen und gewerblichen Installationen als Lichtquelle in Umgebungen eingesetzt, die einen hohen IP-Schutzgrad erfordern.

MONTAGEANLEITUNG

1. Markieren Sie an der Decke oder an der Wand, wo die Leuchte montiert werden soll.
2. Bohren Sie Löcher für die Befestigung der Metall-Montagewinkel und befestigen Sie diese mit den mitgelieferten Befestigungsschrauben an der gewünschten Oberfläche (Abb. 2).
3. Befestigen Sie die Leuchte an der ausgewählten Stelle, indem Sie ihr Gehäuse an Metallklammern an der Wand oder Decke befestigen.
4. Führen Sie das Stromkabel durch eine Kabelverschraubung zum Sockel der Leuchte.
5. Anschließen der Drähte an die Leistungsklemme (Abb.4).
6. Montieren Sie die T8 LED-Röhren in der Leuchte wie in Abbildung 5 gezeigt.
7. Setzen Sie den Lampenschirm auf und befestigen Sie ihn mit Clips (Abb. 6).
8. Schalten Sie den Stromversorgungskreis ein und testen Sie das Gerät.

REINIGUNG UND WARTUNG

Zur Reinigung der hermetischen Leuchte ist ein weiches, leicht angefeuchtetes Tuch zu verwenden, bei Bedarf mit einem milden Reinigungsmittel. Vermeiden Sie Mittel, die Alkohol, Lösungsmittel oder abrasive Substanzen enthalten, da diese die Oberfläche des Gehäuses und der Abdeckung beschädigen können. Vor der Reinigung ist das Gerät unbedingt vom Stromnetz zu trennen und sicherzustellen, dass die Leuchte abgekühlt ist. Wartungsarbeiten sind regelmäßig durchzuführen, insbesondere in staubbelasteten Umgebungen, um eine ordnungsgemäße Lichtabgabe sicherzustellen. Überprüfen Sie den Zustand der Dichtungen und Verschlüsse und vermeiden Sie das Eindringen von Wasser in das Innere der Leuchte. Nach der Reinigung sind alle Elemente gründlich zu trocknen, bevor die Leuchte wieder an die Stromversorgung angeschlossen wird.

KUNDENDIENST NACH DEM VERKAUF

Falls Ihr Produkt trotz der Sorgfalt, mit der es entworfen und hergestellt wurde, nicht ordnungsgemäß funktioniert, wenden Sie sich bitte an unsere Techniker im Kundendienstteam:

Kundenberater Einzelhandel

Tel.: +48 (32) 43 43 110 Durchwahl 109

E-Mail: techniczny@orno.pl

Von Montag bis Freitag, von 8:00 bis 17:00 Uhr.

KOMMUNIKATIONSWEGE IM ZUSAMMENHANG MIT DER PRODUKTSICHERHEIT

Alle Beschwerden und Informationen zur Produktsicherheit sind an den Hersteller über die Website www.virone.pl zu richten.

ZUSÄTZLICHE INFORMATIONEN

In Anbetracht der Tatsache, dass die technischen Daten ständig aktualisiert werden, behält sich der Hersteller das Recht vor, Änderungen an den Produkteigenschaften sowie die Einführung anderer Konstruktionslösungen vorzunehmen, sofern diese die Gebrauchsfunktionen nicht beeinträchtigen. Zusätzliche Informationen zu Produkten der Marke VIRONE finden Sie auf der Website www.virone.pl. Die Firma Orno-Logistic Sp. z o.o. haftet nicht für Folgen, die sich aus der Nichteinhaltung der Empfehlungen ergeben, die in dieser Bedienungsanleitung enthalten sind. Orno-Logistic Sp. z o.o. behält sich das Recht vor, Änderungen an der Bedienungsanleitung vorzunehmen – die aktuelle Version kann unter www.virone.pl heruntergeladen werden. Alle Übersetzungs-, Interpretations- und Urheberrechte an dieser Bedienungsanleitung sind vorbehalten.